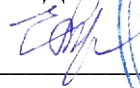


УТВЕРЖДАЮ



Директор ДД(Ю)Т
Е.В. Вергизова
«19» апреля 2017 г.

Приказ № 176/1 от 19.04.2017



**ОТЧЕТ О САМООБСЛЕДОВАНИИ
государственного бюджетного учреждения
дополнительного образования
Дворца детского (юношеского) творчества
Московского района Санкт-Петербурга
за период
1 апреля 2016 -1 апреля 2017 г.г.**

ОГЛАВЛЕНИЕ

ВВЕДЕНИЕ	3
АНАЛИТИЧЕСКАЯ ЧАСТЬ	4
ОБРАЗОВАТЕЛЬНАЯ ДЕЯТЕЛЬНОСТЬ И ОРГАНИЗАЦИЯ УЧЕБНОГО ПРОЦЕССА	4
СИСТЕМА УПРАВЛЕНИЯ ОРГАНИЗАЦИИ	7
СОДЕРЖАНИЕ И КАЧЕСТВО ПОДГОТОВКИ ОБУЧАЮЩИХСЯ	7
ВОСТРЕБОВАННОСТЬ ВЫПУСКНИКОВ	11
КАЧЕСТВО КАДРОВОГО СОСТАВА	12
УЧЕБНО-МЕТОДИЧЕСКОЕ ОБЕСПЕЧЕНИЕ И БИБЛИОТЕЧНО-ИНФОРМАЦИОННОЕ ОБЕСПЕЧЕНИЕ	14
МАТЕРИАЛЬНО-ТЕХНИЧЕСКАЯ БАЗА	15
ФУНКЦИОНИРОВАНИЕ ВНУТРЕННЕЙ СИСТЕМЫ КАЧЕСТВА ОБРАЗОВАНИЯ	18
ПОКАЗАТЕЛИ ДЕЯТЕЛЬНОСТИ ОБЩЕОБРАЗОВАТЕЛЬНОЙ ОРГАНИЗАЦИИ, ПОДЛЕЖАЩЕЙ САМООБСЛЕДОВАНИЮ	20
ПРОБЛЕМНЫЙ АНАЛИЗ ТЕКУЩЕГО СОСТОЯНИЯ РАЗВИТИЯ ОБРАЗОВАТЕЛЬНОГО УЧРЕЖДЕНИЯ	24
ЗАКЛЮЧЕНИЕ	27

ВВЕДЕНИЕ

ГБУ ДО ДД(Ю)Т Московского района Санкт-Петербурга является учреждением, реализующим дополнительные общеобразовательные программы по шести направленностям: *технической, естественнонаучной, физкультурно-спортивной, художественной, туристско-краеведческой, социально-педагогической*. Учредителем учреждения является администрация Московского района Санкт-Петербурга и Комитет по образованию Санкт-Петербурга.

Учреждение осуществляет свою деятельность в соответствии с Конституцией РФ, Федеральными законами, Законом РФ «Об образовании», Указами и распоряжениями Президента РФ, постановлениями и распоряжениями Правительства РФ, законодательством Санкт-Петербурга, правовыми актами районных органов управления, Уставом ГБУ ДО ДД(Ю)Т и локальными актами учреждения.

В настоящее время Дворец детского (юношеского) творчества Московского района Санкт-Петербурга является многопрофильным государственным учреждением дополнительного образования детей, в котором занимаются более 9000 детей в возрасте от 2 до 18 лет.

Основными направлениями деятельности ДД(Ю)Т являются:

- реализация дополнительных общеобразовательных общеразвивающих программ по шести направленностям: технической, естественнонаучной, физкультурно-спортивной, художественной, туристско-краеведческой, социально-педагогической;
- организация досуговой деятельности детей;
- взаимодействие с педагогическими коллективами образовательных учреждений в области организации работы по дополнительному образованию и воспитанию;
- организация работы с детскими общественными объединениями;
- организация методической деятельности, направленной на оказание помощи педагогическим кадрам образовательных учреждений района, педагогам дополнительного образования учреждения, повышение их профессионального мастерства; организация методической работы, направленной на совершенствование образовательных программ, содержания, форм и методов работы коллективов, создание условий для повышения педагогического мастерства работников ДД(Ю)Т;
- организация инновационной, в том числе опытно-экспериментальной деятельности в различных сферах образования;
- организация психолого-педагогического сопровождения обучающихся.

В ведении учреждения находятся четыре площадки в Московском районе по адресам: ул. Алтайская, 24 лит. А, ул. Бассейная, 28 лит. А, Б, В ул. Решетникова, д. 9 лит. А, ул. Бассейная, д. 57 лит. А.

АНАЛИТИЧЕСКАЯ ЧАСТЬ

ОБРАЗОВАТЕЛЬНАЯ ДЕЯТЕЛЬНОСТЬ И ОРГАНИЗАЦИЯ УЧЕБНОГО ПРОЦЕССА

Дворец ведёт свою деятельность в соответствии лицензией, выданной Комитет по образованию; серия 78Л02 №0000670, №1739 от 26 февраля 2017 года (бессрочно)

Режим функционирования ДД(Ю)Т устанавливается на основе Порядка организации и осуществления образовательной деятельности по дополнительным общеобразовательным программам, требований санитарных норм, рекомендаций Учредителя, учебно-производственного плана и Правил внутреннего трудового распорядка ДД(Ю)Т.

Учебный год в ДД(Ю)Т начинается 1 сентября. ДД(Ю)Т работает с 9:00 до 21:00 часа с понедельника по субботу. ДД(Ю)Т организует работу в течение всего календарного года. В каникулярное время, выходные и праздничные дни ДД(Ю)Т работает по специальному расписанию и в соответствии с планом мероприятий ДД(Ю)Т, в рамках действующего трудового законодательства Российской Федерации. Режим работы с 25 мая по 31 августа изменяется и утверждается приказом директора.

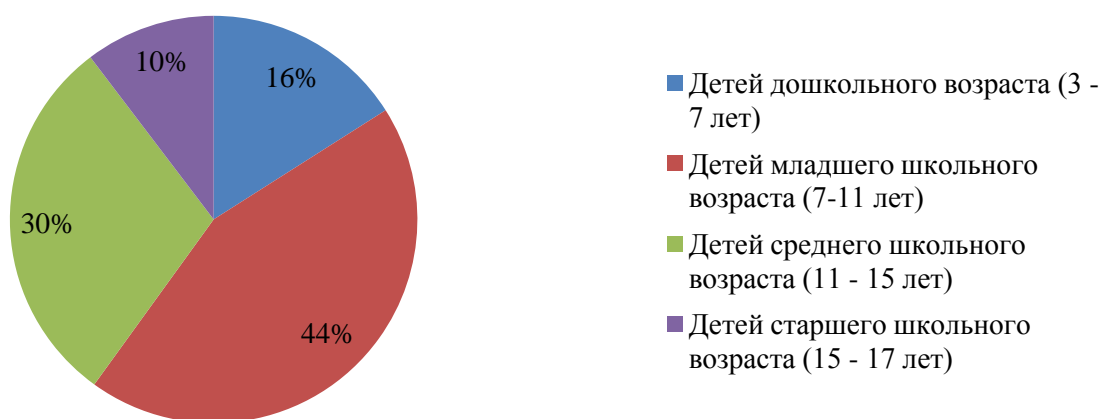
Прием в объединения ДД(Ю)Т производится ежегодно с 1 по 10 сентября текущего года.

Продолжительность занятий определяется дополнительной общеобразовательной программой в соответствии с возрастными и психолого-педагогическими особенностями учащихся и нормами СанПиН. Продолжительность занятий исчисляется в академических часах, при проведении занятий с детьми дошкольного возраста продолжительность академического часа сокращается до 30-35 минут.

Организация образовательного процесса, продолжительность и сроки обучения в коллективах ДД(Ю)Т регламентируется дополнительными общеобразовательными программами различной направленности, учебными планами, расписанием занятий. Деятельность обучающихся в ДД(Ю)Т осуществляется в разновозрастных и разновозрастных объединениях по интересам. Объединения создаются как на учебный год, так и на более короткие сроки. Занятия в объединениях проводятся по группам, индивидуально, всем составом объединения (в зависимости от специфики объединения, содержания программы).

Состав обучающихся ДД(Ю)Т.

В 2016-2017 учебном году в творческих коллективах и объединениях Дворца обучалось 9252 учащихся в возрасте от 2 до 18 лет, из них 8744 учащихся в 701 группах - в коллективах бюджетного финансирования и 508 человек в платных объединениях.



Количество обучающихся по возрастному составу распределяется следующим образом:

Общая численность обучающихся изменилась незначительно (от 9295 до 9252), что говорит о стабильном составе обучающихся, увеличился контингент детей дошкольного возраста, уменьшился охват детей среднего и старшего школьного возраста, доля обучающихся старшего школьного возраста снизилась до 10%, возможно это связано с большой загруженностью данной категории обучающихся.

Наименование объединений	Число объединений	Численность занимающихся в объединениях (чел.)						
	всего	из них объединений на базе ОУ	всего	занимающихся в 2-х и более объединениях	занимающихся в объединениях на базе ОУ	детей с ограниченными и возможностями и здоровья	детей-сирот и детей, оставшихся без попечения родителей	детей-инвалидов
всего	701	264	9 252	1 167	3 998	27	0	82
в том числе: технического творчества	8	4	103	0	57	0	0	0
спортивно-технические	39	0	772	0	0	0	0	0
эколого-биологические	43	42	645	65	646	0	0	0
туристско-краеведческие	44	44	654	0	675	0	0	0
спортивные	42	3	537	55	45	0	0	0
художественного творчества	424	120	5 320	940	1 810	15	0	75
культурологические	7	0	94	32	0	0	0	0
другие виды деятельности	94	51	1 127	75	765	12	0	7
из общего числа объединений платные	68	0	508	12	0	0	0	0

Контроль образовательного процесса.

Для содействия повышению качества образовательного процесса в ДД(Ю)Т в этом учебном году неоднократно проводились плановые административные проверки по сохранности контингента, по качеству проведения занятий, по соблюдению правил внутреннего трудового распорядка, по соответствию рабочих программ условиям реализации. По результатам проверок были сделаны выводы, приняты административные меры по устранению замечаний.

Состояние образовательных программ.

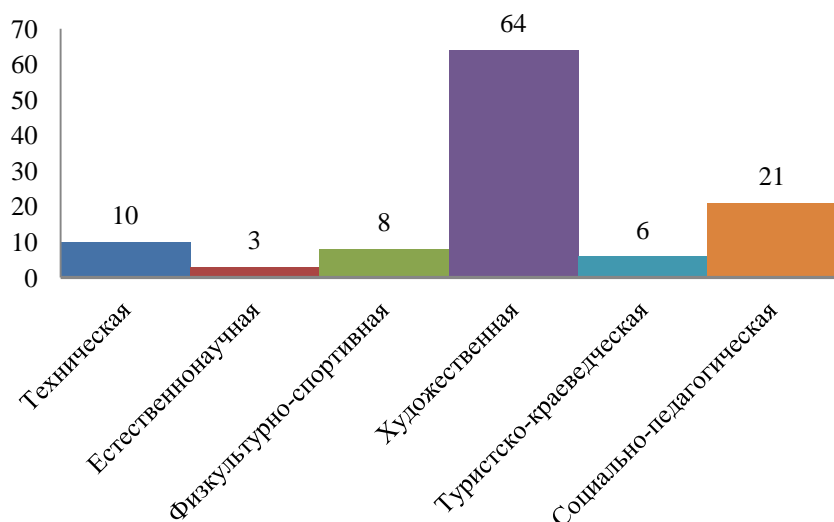
В настоящее время ДД(Ю)Т Московского района имеет лицензию, дающую право на реализацию дополнительных общеобразовательных общеразвивающих программ (ДООП) по 6 направленностям.

На основании утвержденного производственного плана на 2016-2017 учебный год и приказа № 304 от 31.08.2016г. образовательная деятельность ведется по 112 ДООП 6 направленностей.



Из них 88 (79%) ДООП реализуется на бюджетной основе и 24 (21%) в рамках оказания платных услуг.

Распределение программ по направленностям

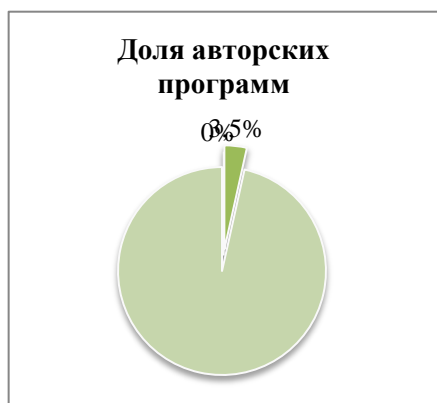


По направленностям программы ДД(Ю)Т распределяются следующим образом: техническая 10 ед. (9%), естественнонаучная 3 ед. (2,5%), физкультурно-спортивная 8 ед. (7%), художественная 64 ед. (57%), туристско-краеведческая 6 ед. (5%), социально-педагогическая 21 ед. (18,5%).

При этом, количество ДООП со сроком реализации менее 3-х лет составляет 52 единицы (46%) и 60 (54%) ДООП срок реализации которых 3 года и более.

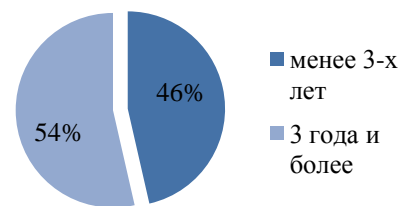
Доля авторских программ из числа реализуемых в текущем году составляет 4 единицы (3,5%).

В 2016-2017 учебном году перечень программ ДД(Ю)Т пополнился семью новыми дополнительными общеобразовательными общеразвивающими программами:



«Программа лепки и керамики. «Знакомство», «Программа лепки и керамики. «Погружение», «Программа лепки и керамики. «Ступени мастерства», «Занимательная история искусств. Украшаем, строим, изображаем»,

Срок реализации программ



«Занимательная история искусств. От древнего мира до наших дней», «Рисуем вместе», «Английский язык». Шесть из них реализуются в 2016/17 учебном году.

Деятельность учреждения по внесению изменений в программы носит постоянный характер, обусловленный обновлением, дополнением или изменениями нормативной базы на федеральном, региональном и муниципальном уровнях, а также на уровне учреждения.

В соответствии с п. 7 Приказа Министерства образования и науки Российской Федерации «Об утверждении порядка организации и осуществления образовательной деятельности по дополнительным общеобразовательным программам» от 29 августа 2013 г. №1008, приказом директора ДД(Ю)Т об утверждении перечня реализуемых рабочих программ на 2016-2017 учебный год (приказ №304 от 31.08.2016 г., приказ № 381 от 3.10.2016 г., приказ № 538 от 9.12.2016 г., приказ №21 от 24.01.2017), был утвержден перечень из 548 реализуемых рабочих программ. Все вошедшие в приказ рабочие программы были утверждены, и в течение учебного года хранятся отделах ДД(Ю)Т.

Охрана жизни и здоровья детей.

Основная работа по обеспечению здоровых и безопасных условий труда и безопасности образовательного процесса в учреждении осуществляется на основе действующих законов и нормативных актов Российской Федерации, а также локальных нормативных документов и должностных обязанностей по охране труда.

Наше образовательное учреждение, несущее ответственность за жизнь и здоровье учащихся и сотрудников организует свою деятельность согласно «Положению об организации работы по охране труда и обеспечению безопасности образовательного процесса»

Мероприятия, проводимые по обеспечению безопасности:

- в учреждении имеется вся нормативно-правовая база по безопасности и охране труда;
- разработаны, необходимые для жизнедеятельности учреждения, инструкции по охране труда;
- регулярно проводятся инструктажи по охране труда и безопасности;
- постоянно осуществляется технический осмотр зданий учреждения;
- проводятся беседы с учащимися о правилах безопасности и охраны жизни и здоровья;
- проводятся тренировочные занятия по эвакуации учащихся и сотрудников по сигналу ЧС.

СИСТЕМА УПРАВЛЕНИЯ ОРГАНИЗАЦИИ

Управление образовательным учреждением осуществляется в соответствии с действующим законодательством и Уставом.

В соответствии с Уставом управление образовательным учреждением строится на принципах единоначалия и коллегиальности. Единоличным исполнительным органом образовательного учреждения является директор. Коллегиальными органами управления образовательным учреждением являются: общее собрание работников образовательного учреждения, педагогический совет образовательного учреждения.

Образовательное учреждение имеет линейно-функциональную организацию системы управления и четко выраженные вертикальные связи.

Структура управления включает следующие уровни:

- администрация;
- заведующие отделами и секциями
- педагоги;
- технический персонал.

В учреждении работают следующие отделы и секции, связанные с образовательной деятельностью:

1. Художественный отдел
2. Эколого-биологический отдел
3. Отдел краеведения и музееведения
4. Отдел изобразительного и декоративно-прикладного искусства
5. Отдел гражданско-общественного воспитания
6. Инструментальная секция
7. Вокально-хоровая секция
8. Музыкально – театральная секция
9. Хореографическая секция
10. Спортивно-техническая секция

Основные направления деятельности ДД(Ю)Т сопровождают:

1. Методический отдел
2. Отдел социокультурной деятельности

СОДЕРЖАНИЕ И КАЧЕСТВО ПОДГОТОВКИ ОБУЧАЮЩИХСЯ

Общие результаты.

Оценка текущих и итоговых достижений, обучающихся ДД(Ю)Т осуществляется на основании положения о порядке проведения текущего контроля успеваемости и промежуточной аттестации) освоения обучающимися ДООП, и результатов выступления на конкурсах и фестивалях различного уровня и ежегодных отчетных концертов и выставок художественного творчества отделов и коллективов.

Обновление содержания образовательных программ, внедрение современных форм и технологий организации учебно-воспитательного процесса помогают ребятам достигать высоких результатов в своей деятельности.

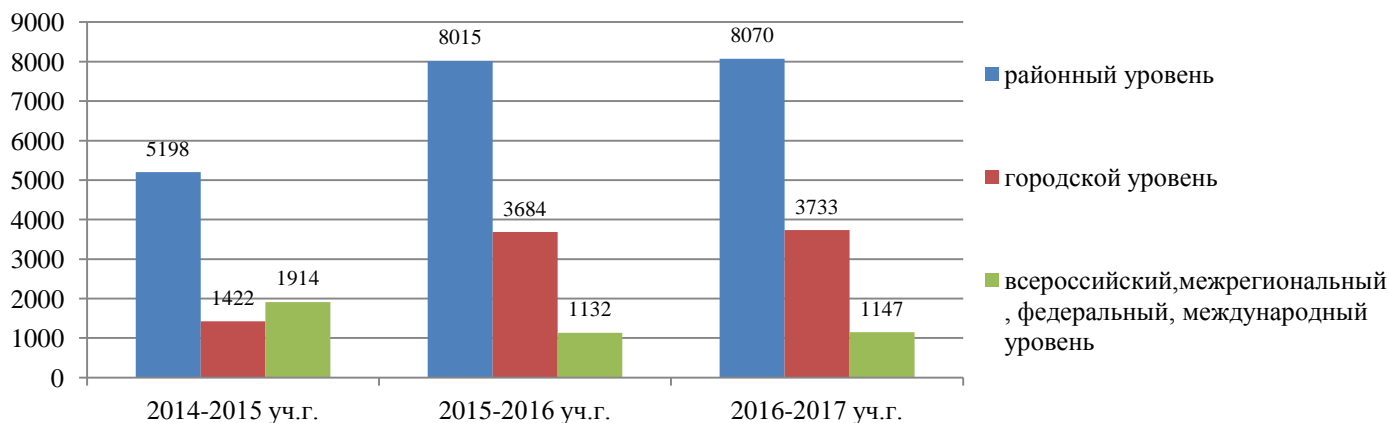
По результатам текущего контроля и промежуточной аттестации в 2016-17 учебном году обучающихся освоили программы и показали следующий уровень освоения образовательных программ:

Высокий уровень освоения программы, %	Средний уровень освоения программы, %	Низкий уровень освоения программы, %
62,8	32,1	5,1

Целенаправленная и системная деятельность Дворца обеспечивает широкий охват детей и подростков Московского района, приносит высокие результаты, и достижения.

За период 2016-2017 уч. гг. более 9000 обучающихся Дворца поучаствовали на международных, всероссийских, городских и районных фестивалях, конкурсах и соревнованиях разного уровня.

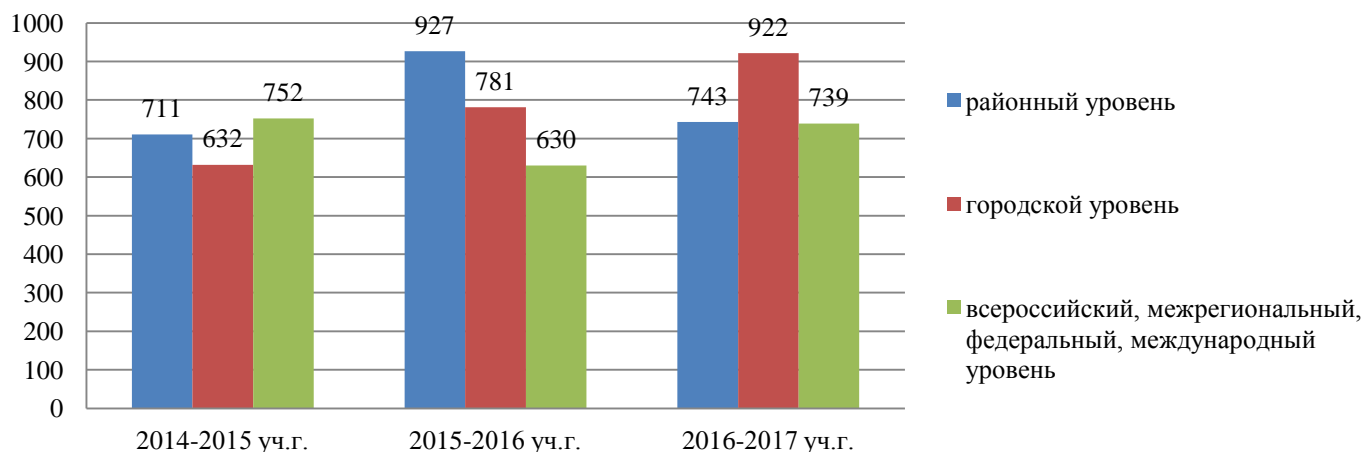
Количество учащихся, принявших участие в массовых мероприятиях (конкурсы, соревнования, фестивали, конференции и т.д.)



Победы обучающихся Дворца на международных, всероссийских, городских и районных фестивалях, конкурсах и соревнованиях, являются подтверждением качественного обучения.

2014-2017 уч. гг. обучающиеся Дворца

Количество обучающихся-победителей и призеров массовых мероприятий (конкурсы, соревнования, фестивали, конференции и т.д.)

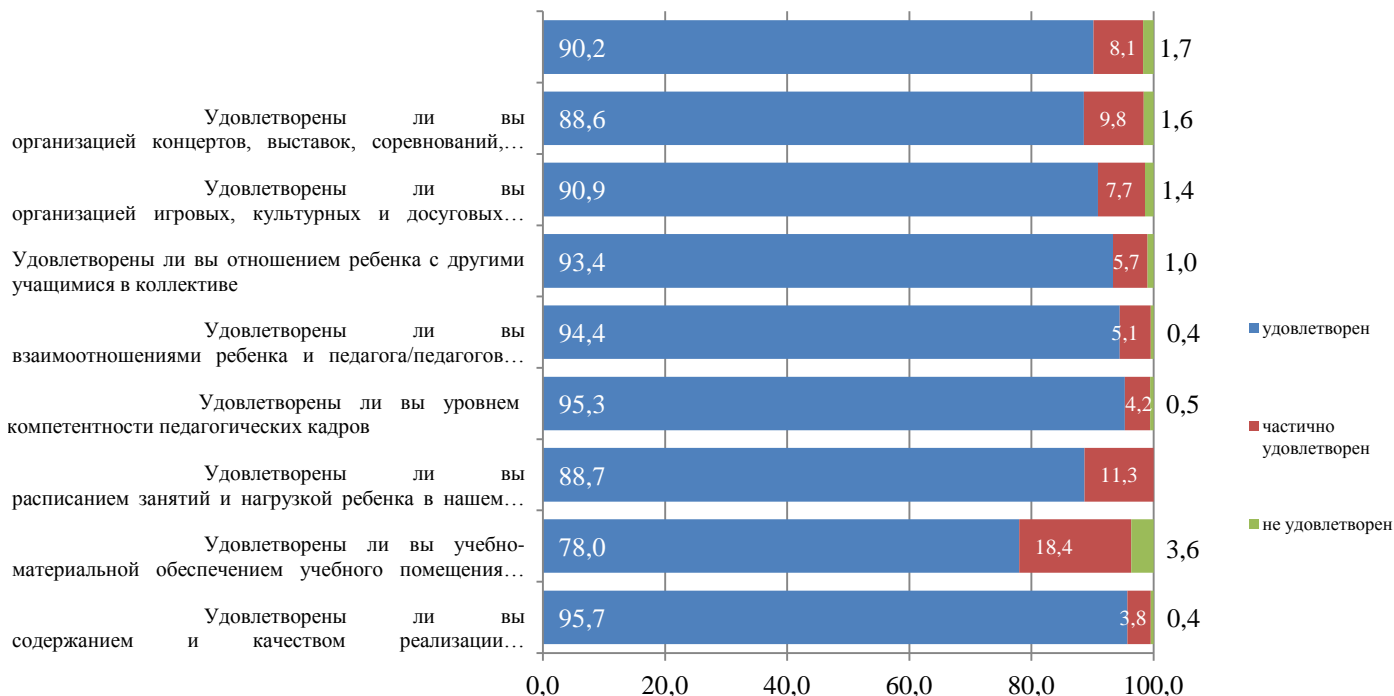


Учащиеся Дворца в 2016-2017 учебном году приняли участие в **95 конкурсных** мероприятиях разного уровня, педагоги продолжают более тщательно подходить к отбору конкурсов, отдавая предпочтение статусным, которых гораздо меньше, чем не статусных. Хочется отметить, что статусных мероприятий международного, городского и районного уровня проводится больше, чем всероссийского и межрегионального уровня, что говорит о поддержке талантливых детей на городском и районном уровне. Сравнительный анализ результативности участия обучающихся за период 2014-2017 гг. в конкурсных мероприятиях позволил увидеть, что дети показывают стабильно высокие результаты, победителей остается стабильным в пределах 23-25% уже на протяжении четырех лет, можно также отметить, что победителей городского и всероссийского и международного уровня по сравнению с предыдущим годом стало больше, что говорит о качестве

образовательного процесса, высоком потенциале педагогических работников и эффективности деятельности Дворца.

Также о качестве обучения, качестве воспитательного процесса говорят результаты анкетирования родителей по удовлетворенности основных показателей образовательного процесса. Ниже на диаграмме, вы можете увидеть результаты (количество опрошенных – 936 человек)

**Результаты анкетирования потребителей образовательных услуг
(период с 1.04.2016 по 1.04.2017)**



Досуговая деятельность Дворца.

В 2016-2017 учебном году более 9000 учащихся Дворца и школьников образовательных организаций Московского района приняли участие в мероприятиях, организованных педагогами-организаторами отдела социально-культурной деятельности. Реализовывая обширный и разнообразный план работы отдела, было проведено **более 50 крупных районных мероприятий** для учащихся района с 1 по 11 классы.

В первую очередь, главным событием этого года были мероприятия, связанные с юбилейной датой – 85-летием Дворца детского (юношеского) творчества Московского района. Марафон юбилейных мероприятий включал в себя игровые программы, конкурсы и проекты, как для учащихся Дворца, так и для школьников Московского района:

1. Конкурс писем «Дорогой Дворец...!» и Фотоконкурс #ЯлюблюДДЮТ85,
2. Праздник посвящения в студийцы детей первого года обучения - «В преддверии чуда»,
3. Спектакли музыкального театра «Кантабиле» и детско-юношеского театра-студии «Дуэт» в рамках фестиваля «Дети дворца – детям района»,
4. Интерактивный урок-игра для школьников района «День Рождения Дворца»,
5. Творческая встреча студийцев Дворца в Театре Сказки и др.

Финальным этапом празднования был концерт отделов и творческих коллективов Дворца, посвященный 85-летию ДД(Ю)Т «85 Любви Единства Творчества», который посетило более 1200 человек.

Помимо мероприятий, в рамках юбилейных торжеств, ежегодно, с января по март ГБУ ДО Дворец детского (юношеского) творчества Московского района проводит фестиваль детского творчества под названием «ДеТвоРа», который в 2017 был посвящен году экологии в России. В организации и проведении были задействованы: социально-культурный, биолого-экологический, хореографический, художественный и музыкальный отделы, а также отдел изобразительного и декоративно-прикладного искусства и интерактивный учебный центр «Автоград». В этом году

фестиваль объединил около 2000 детей в возрасте от 6 до 18 лет. Впервые в конкурсных этапах приняли участие ребята из 71-ой образовательной организации района.

Дворец ведет большую социальную работу по следующим направлениям:

- по формированию здорового образа жизни, в т.ч. в семье, в т.ч. антинаркотической программы, в т.ч по безопасности жизни и здоровья детей, в т.ч. здорового питания;
- по профилактике правонарушений, в т.ч. в семье;
- по толерантности;
- по экологической безопасности;
- по пропаганде ценностей семьи;
- по поддержке одаренных детей путем организации фестивалей и конкурсов;
- по безопасности дорожного движения.

Стабильно востребованными являются массовые мероприятия различных форм, реализующие основные социально-значимые направления образования:

- по формированию здорового образа жизни: программа «Иллюзия здоровья»,
- по профилактике правонарушений: программа «Тревожная кнопка», сюжетно-ролевая игра «Прикоснись к будущему»,
- по толерантности: игровая программа «Соседи по планете», программа «Люди с разных планет», правовая ситуационная игра «Территория моей свободы», урок-игра «Безопасный интернет»
- по экологической безопасности: районный фестиваль детского творчества «ДеТвоРа», посвященный году экологии в России, открытая Межрегиональная конференция «Учение о природе»,
- по поддержке одаренных детей: ежегодный отчетный концерт отделов и творческих коллективов Дворца и награждение почетным знаком «Сияние талантов», интеллектуальный турнир «Сила веры», торжественная церемония награждения победителей районных олимпиад начальных классов «Солнечный путь» и победителей районного этапа Всероссийской олимпиады школьников «Петербургский Олимп»,
- по патриотическому воспитанию: патриотическая акция памяти «Блокадный трамвай» на Пискаревском мемориале, интерактивная экскурсия «Трамвай Победы» по трамвайным маршрутам № 56 и №29, муниципальный конкурс зримой песни «Голос Победы», районная конференция «Непобежденный Ленинград: диалог поколений», публицистическое представление, посвященное годовщине снятия и прорыва блокады Ленинграда «Священная дата – торжественный день»,
- программы для детей с ограниченными возможностями: организация совместных музыкальных гостиных, праздничных концертов к Дню матери, народных фольклорных праздниках с Центром социальной реабилитации инвалидов и детей-инвалидов Невского района и учащимися коррекционных школ района,
- благотворительный концерт «Благо Творю».

Благодаря активной деятельности педагогов отдела, количество школьников района, принявших участие в досуговых мероприятиях Дворца, стабильно остается на отметке выше 6000 человек в год.

Количество учащихся Дворца и школьников Московского района, принявших участие в досуговых мероприятиях Дворца



Расширяя социальное партнерство и сотрудничество с другими учреждениями города, отдел активно сотрудничает по договору о социальном партнерстве с СПбГЮУ «*Центром социальной*

реабилитации инвалидов и детей-инвалидов Невского района Санкт-Петербурга», в рамках которого в течение года проводились разнообразные совместные культурно-досуговые мероприятия.

ВОСТРЕБОВАННОСТЬ ВЫПУСКНИКОВ.

Профессиональное самоопределение является важным как для каждого конкретного человека, так и для всего общества в целом. Только работа в соответствии со своими способностями приносит человеку удовлетворение от вложенного труда, а обществу – профессионала высокого класса.

В настоящее время значение профориентации растет. Она должна способствовать не только выбору профессии, но и успешности ее возможной смены, мобильной переквалификации, адаптации и изменяющимся условиям жизни и профессиональной деятельности.

В объединениях ДД(Ю)Т имеются широкие возможности подготовки обучающихся к осознанному выбору рода деятельности. В объединениях Дворца, обучаясь по дополнительным общеобразовательным общеразвивающим программам, ребенок получает первичные навыки и умения, пробует себя в разных профессиях (танцора, эколога, певца, артиста, психолога, организатора, исследователя, художника, дизайнера и др.), учится создавать продукт и представлять его пользователям, участвует в разного рода массовых мероприятиях (акциях, конкурсах, концертах и др.), встречаются с творческими людьми все это дает возможность сформировать положительную эмоциональную установку обучающихся на выбор возможной профессии.

ДД(Ю)Т Московского района ведет постоянный мониторинг обучающихся, **поступивших и обучающиеся в профильных образовательных учреждениях, а также работающих по профилю после их окончания.** На сайте ДД(Ю)Т в начале учебного года постоянно обновляется раздел «Наши выпускники» <http://ddut-mosk.spb.ru/p742-page.html>

Результаты 2016 года вы можете увидеть ниже в таблице.

Название образовательной программы	Ф.И.О. выпускников, продолживших обучение по профилю в высших и средних специальных учреждениях
«Хореографический ансамбль. От классики до модерна»	Онучина Мария , РГПУ им. Герцена Институт музыки, театра и хореографии Кафедра хореографического искусства
Школа изобразительного искусства	Соломкина Мария – ГБОУ СПО СПб Архитектурно-строительный колледж.
Школа изобразительного искусства	Сойто Анастасия – Институт кино и телевидение, отделение мультипликации.
Эколого-биологический отдел	Емелин Антон - РГПУ им. А.И. Герцена, факультет биологии
Эколого-биологический отдел	Бойкова Арина - Первый Санкт-Петербургский государственный медицинский университет им. И.П. Павлова
Эколого-биологический отдел	Шестаков Павел - Первый Санкт-Петербургский государственный медицинский университет им. И.П. Павлова
Эколого-биологический отдел	Шишлякова Надежда - Санкт-Петербургский государственный педиатрический медицинский университет
Эколого-биологический отдел	Белорусова Елизавета - Военно-медицинская академия им. С.М. Кирова
Эколого-биологический отдел	Бобрик Виктория - Военно-медицинская академия им. С.М. Кирова

Название образовательной программы	Ф.И.О. выпускников, продолживших обучение по профилю в высших и средних специальных учреждениях
Эколого-биологический отдел	Долгов Даниил - Санкт-Петербургский аграрный университет
Эколого-биологический отдел	Воробьев Николай - Санкт-Петербургский аграрный университет
Эколого-биологический отдел	Фокеева Наталия - Санкт-Петербургский государственный технологический институт
«Театральные ступени»	Максим Орехов- Санкт-Петербургская государственная театральная академия
«Театральные ступени»	Александр Шитов - Санкт-Петербургская государственная театральная академия
«Театральные ступени»	Мария Зубанева - Ленинградский областной колледж культуры и искусства
Отдел краеведения и музееведения	Баранова Маргарита - Санкт-Петербургский государственный университет

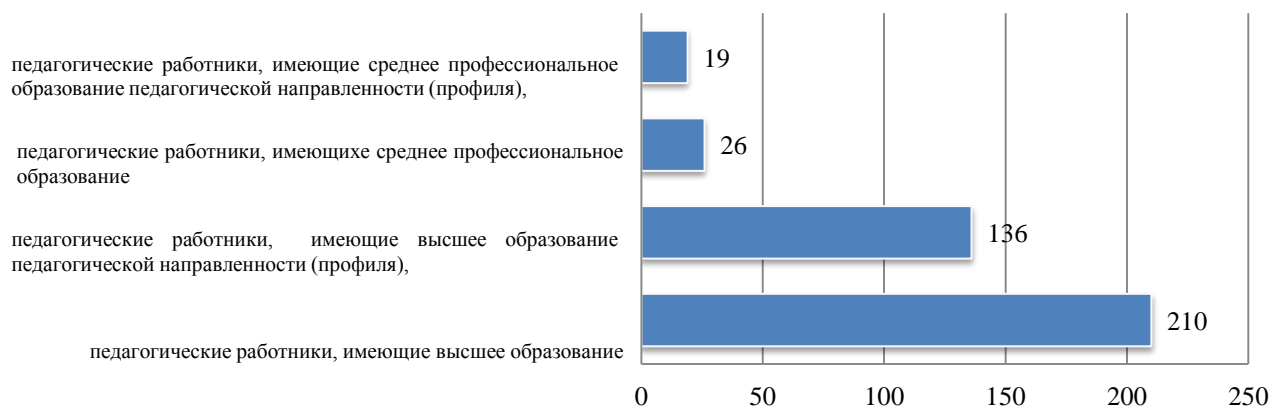
Результаты 2016-2017 учебного года будут предоставлены учреждением в самообследовании 2018 года.

КАЧЕСТВО КАДРОВОГО СОСТАВА.

Коллектив ГБУ ДО ДД(Ю)Т Московского района насчитывает 293, из них педагогических работников 236 человек (59 - совместителей). Среди них имеют:

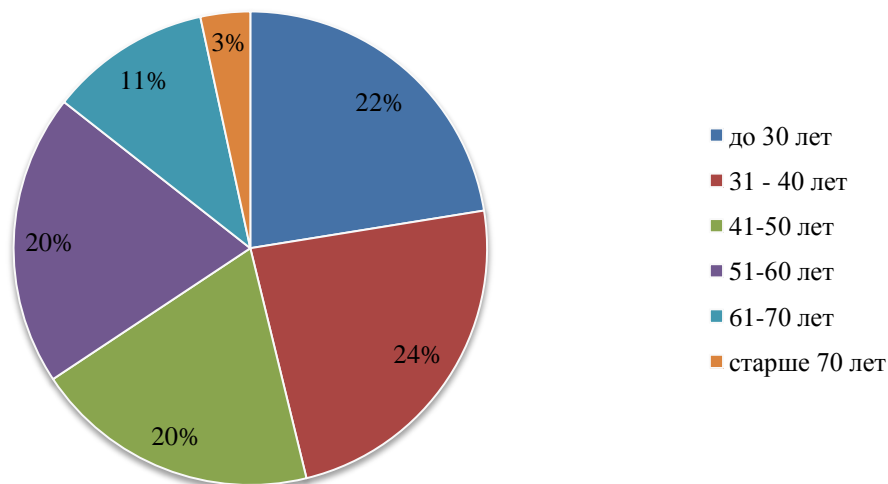
- Почетное звание «Заслуженный работник культуры»- 2
- Знак «Отличник профессионально – технического образования»– 1
- Нагрудный знак «Почетный работник общего образования»– 23
- Нагрудный знак «За гуманизацию школы Санкт – Петербурга» - 6
- Мастер ФИДЕ – 1
- Знак « Отличник физической культуры и спорта»– 2
- Ученую степень «Кандидат наук»– 9
- Почетные грамоты Министерства образования и науки РФ - 9

Уровень образования педагогических кадров представлен в диаграмме ниже:

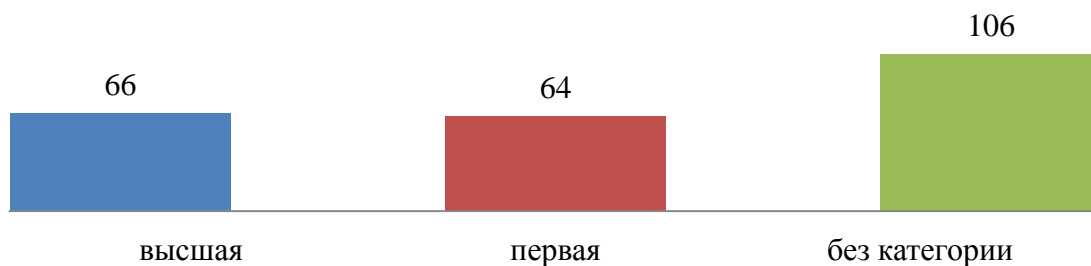


В данном учебном году, в связи с подготовкой к переходу профессиональному стандарту, был проведен мониторинг образования педагогических работников учреждения, составлен план работы с педагогическим составом в области переподготовки и повышения квалификации.

Возрастной состав педагогического коллектива представлен в диаграмме ниже:

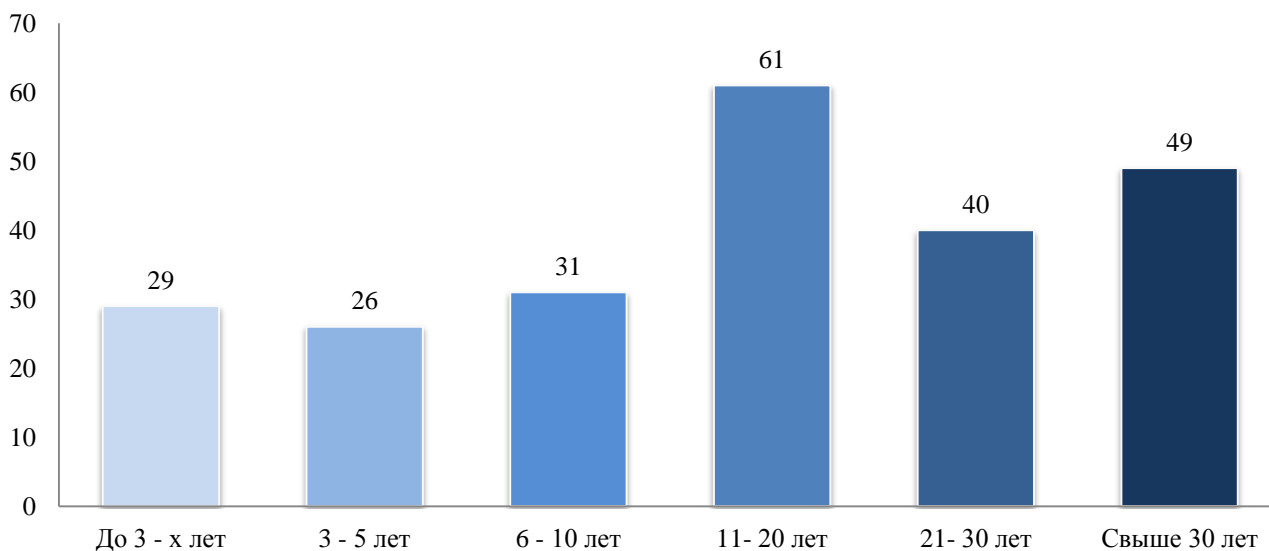


Уровень квалификации педагогического состава представлен в диаграмме ниже:



В отчетном периоде аттестовалось 25 педагогических работников, из них 8 человек аттестовались на высшую квалификационную категорию (концертмейстер – 3, педагог дополнительного образования – 4, методист – 1), 17 человек на первую квалификационную категорию (концертмейстер – 3, педагог дополнительного образования – 10, методист – 2, педагог-организатор 2).

Стаж педагогической деятельности работников Дворца детского (юношеского) творчества



ДД(Ю)Т укомплектован педагогическими кадрами. В ДД(Ю)Т работают 236 педагогов разной квалификации и разного уровня подготовки. Высокий уровень профессиональной подготовки педагогов, постоянное совершенствование ими своих знаний и методических приемов являются одним из условий достижения нового качества образования, а рост профессионального мастерства педагогов является необходимым условием развития в целом.

Важнейшим направлением является постоянное совершенствование профессионального мастерства педагогических кадров через систему курсового повышения квалификации. В 2016-2017 учебном году, методической службой ГБУ ДО ДД(Ю)Т Московского района организовано направление на обучение 15 педагогических работников учреждения на курсы повышения квалификации в ГЦРДО, в РЦОКиИТ – 1 человек, в ГБУ ДПО АППО - 2 человека, 2 педагогических работников являются слушателями по программе профессиональной переподготовки в ЧОУ ВО ЮУ (ИУБиП).

В течение этого периода, на основании приказа директора ГБУ ДО ДД(Ю)Т Московского района № 379 от 01.09.15, 73 педагогических и административных работников учреждения повышали свою квалификацию в рамках работы городских учебно-методических объединений в соответствии с направлением.

Педагоги активно включаются в конкурсную деятельность и распространение педагогического опыта, за последний год создано **36 публикаций**.

УЧЕБНО-МЕТОДИЧЕСКОЕ ОБЕСПЕЧЕНИЕ И БИБЛИОТЕЧНО-ИНФОРМАЦИОННОЕ ОБЕСПЕЧЕНИЕ.

ДД(Ю)Т не имеет структурной единицы «Библиотека» для детей.

В методическом отделе есть фонд методической литературы и периодических изданий. Методический фонд учреждения по состоянию на сентябрь 2017 года включает 1728 единиц – изданий различной направленности и тематики, основными из них являются:

- Организация образовательного процесса
- Организация воспитательного процесса
- Серия «Народный университет. Педагогический факультет».
- Серия РОСТ
- Школа педагогического мастерства
- Работа с родителями
- Руководителю образовательного учреждения
- В помощь педагогу и вожатому
- Исследования в сфере образования
- Социология,
- Психология,
- Культурология,
- Философия
- Экология
- Физическое развитие детей, спорт
- Искусство, детское творчество
- Словари, справочная литература
- Художественная литература
- Нормативно-правовые документы

В учреждении ведется учет методических разработок. Создан банк методической продукции, педагогов, за 2016-2017 год «Банк паспортов» пополнился 92 паспортами методической продукции.

На сайте учреждения в разделе «Методическая копилка» размещены: Перечень методической продукции педагогических работников ДД(Ю)Т, перечень публикаций педагогических работников за 2016-2017 уч.г., список печатных изданий из фонда методического отдела. Для пользователей «Методической копилки» доступно содержание периодических изданий, поступивших в методический отдел.

Ведется постоянная работа по наполнению материалами раздела на сайте «Виртуальный методический кабинет», что повышает эффективность работы с педагогическими кадрами. В виртуальном методическом кабинете расположены следующие разделы:

1. Аттестация на квалификационную категорию;
2. Аттестация на соответствие должности;
3. Профессиональный стандарт Педагога дополнительного образования;
4. Рабочие программы;
5. Мониторинг образовательных результатов по программам;
6. Работа с одаренными детьми;
7. Обновление программного поля;
8. Карта оценки деятельности педагогического работника;
9. Электронная база обучающихся;
10. Официальный сайт Дворца.

МАТЕРИАЛЬНО-ТЕХНИЧЕСКАЯ БАЗА.

Учреждение ведет учебную деятельность на четырех площадках в Московском районе по адресам: ул. Алтайская, 24, и ул. Бассейная, 28 лит. А, Б, и помещения по адресам: ул. Решетникова, д. 9, ул. Бассейная, д. 57.

Здание по адресу ул. Алтайская, 24– площадью 3974,1 кв.м, построено в 1958 году.

Инфраструктура ДД(Ю)Т по данному адресу: **27 учебных классов** (по направлениям деятельности: изо, лепка, обучение игре на музыкальных инструментах, хореография, театральное и цирковое искусство, бальные танцы, теоретических дисциплин: музыкальной литературы, сольфеджио, гражданско-патриотического воспитания).

В том числе:

- 6 танцевальных классов;
- 9 хореографических классов;
- 1 класс для бальных танцев;
- 2 кабинета, оборудованных для детей дошкольного возраста;
- 1 компьютерный класс с возможностью пользоваться широкополосным Интернетом;
- малый тренажерный зал;
- концертный зал;
- малый актовый зал;
- методический кабинет.

Рядом со зданием по адресу Алтайская 24 оборудована спортивная площадка для занятий воркаутом(уличная спортплощадка, с турникетами, брусьями, шведскими стенками, рукоходами и прочих конструкциях, или вообще без их использования (на земле).

Здание по адресу ул. Решетникова 9,– площадью 650,9 кв. м, построено в 1955 году.

Инфраструктура ДД(Ю)Т по данному адресу: 13 учебных классов, (по направлениям деятельности: изо, обучение игре на музыкальных инструментах, хореография, фитнес и театральное искусство).

В том числе:

- 1 танцевальный класс;
- 2 кабинета, оборудованных для детей дошкольного возраста;
- Актовый зал для проведения мероприятий малых форм.

Здание по адресу Бассейная, д. 57– площадью 536,1 кв. м, построено в 1959 году.

Инфраструктура ДД(Ю)Т по данному адресу: 5 учебных классов (по направлениям деятельности: шахматы, хореография, театральное искусство).

В том числе:

- 2 кабинета, оборудованных для занятий шахматами;
- 1 хореографический класс
- малая сцена.

Здание по адресу Бассейная, д. 28 лит. А. и Б. – площадью 411,6 кв. м и 74,1 кв. м., построено в 1996 году.

Инфраструктура ДД(Ю) по данным адресам: 6 учебных классов(для проведения занятий по программам безопасности дорожного движения и обучения навыкам вождения);

В том числе:

- 1 класс с мототренажерами,
- 1 класс с велотренажерами,
- 2 класса с автотренажерами,
- 1 класс для дошкольников по практическим и теоретическим занятиям по ПДД,
- 1 класс для теоретических занятий по ПДД/компьютерный класс с возможностью пользоваться широкополосным Интернетом.

Вокруг здания размещена учебная площадка, оборудованная разметкой и средствами для отработки учащимися практических навыков по ПДД.

Учебные кабинеты по всем адресам оснащены оборудованием, необходимым для реализации дополнительных общеобразовательных общеразвивающих программ по 6 направленностям на 80%.

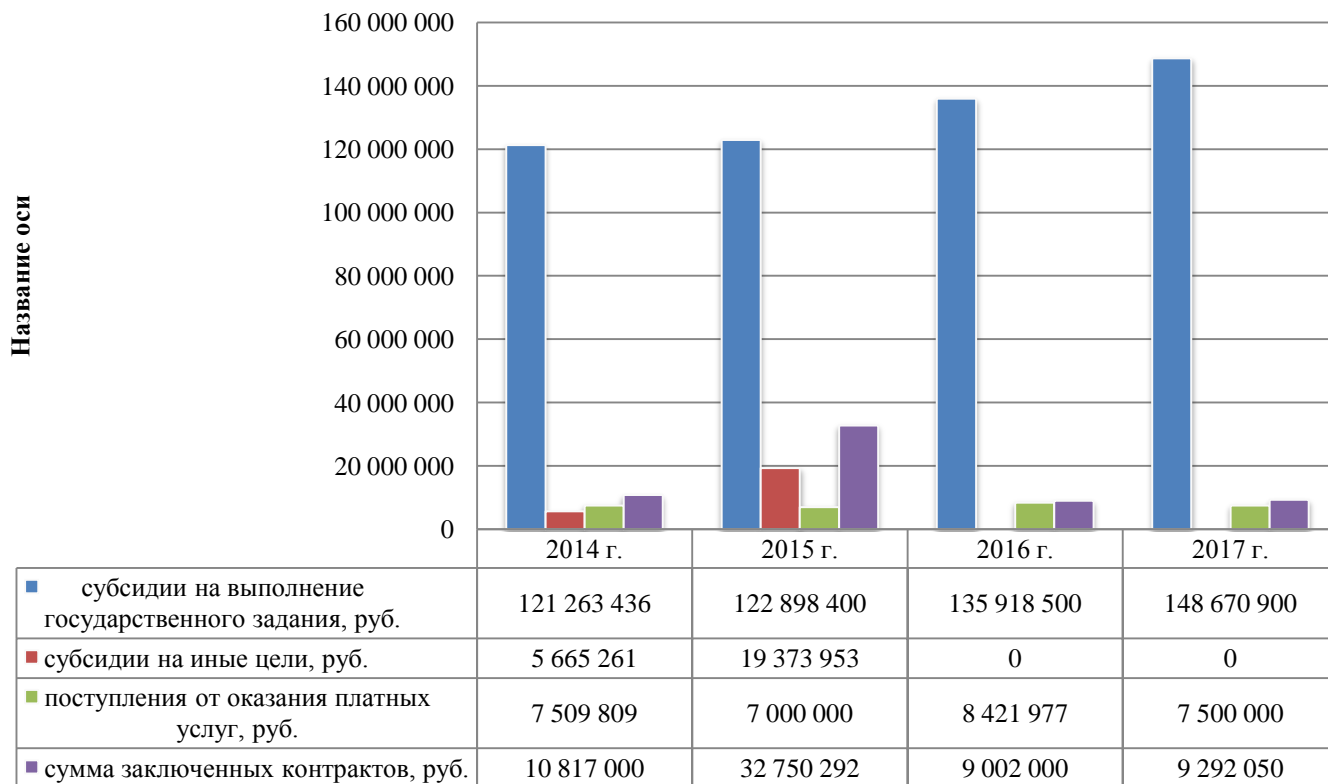
Питьевой режим в учреждении обеспечивается в соответствии с особенностями образовательного процесса и нормами САНПиН.

Учреждение обеспечено **98 компьютерами**, из них доступ к широкополосному интернету или WI-Fi обеспечен **73 компьютерам**, что соответствует **74,5% от общего количества**. Обучающиеся обеспечены доступом к компьютерам в соответствии с реализуемыми программами на 100% в компьютерном классе (11 компьютеров). Мультимедийными проекторами (19 штук) и интерактивными досками (4 штуки) обеспечены кабинеты бнаправленностей: художественной, социально-педагогической, естественнонаучной, туристско-краеведческой, физкультурно-спортивной и технической в соответствии с реализуемыми программами на 82% .

Объектов спорта, библиотеки, медицинского кабинета и столовой в учреждении нет.

Разные площадки Дворца детского (юношеского) творчества, новые направления образовательной и воспитательной работы требуют постоянного обновления материально-технической базы учреждения, обустройство и содержание зданий и помещений всех площадок Дворца.

В диаграмме можно проследить изменение финансовых средств учреждения из года в год.



В 2016 году субсидии на финансовое обеспечение выполнения государственного задания учреждению составляли 135 918 500 рублей, планируемые поступления от оказания услуг, осуществляемых на платной основе на сумму 8 421 000 рублей.

В 2017 году субсидии на финансовое обеспечение выполнения государственного задания учреждению составляли 148 670 900 рублей, планируемые поступления от оказания услуг, осуществляемых на платной основе на сумму 7 500 000 рублей. Общая сумма заключённых контрактов за первое полугодие 2017 года составляет 9 292 050 рублей, из них на коммунальные услуги приходится 3 074 000 рублей; на услуги по содержанию имущества 877 930 рублей, на ремонтные работы 1 817 290 рублей, 1 713 580 рублей на прочие работы (проекты, охрану и т. д.), на увеличение стоимости материальных запасов 554 990 рублей.

В 2016 году по адресу: ул. Алтайская, 24 лит. А были выполнены работы по ремонту актового зала (циклёвка и покрытие противопожарным лаком пола), по адресу: ул. Решетникова, д. 9 произведён ремонт кабинетов отдела экологии, ИЗО и ДПИ.

В мае 2017 завершаются работы по ремонту помещений с целью устранения нарушений требований пожарной безопасности по всем адресам Дворца.

В 2017 году заключён контракт на выполнение ремонтных работ кабинетов 15, 17, 19, 33 на Алтайской, д. 24.

Расширяется материальная база для развития учебного процесса. В 2016 году и первой половине 2017 года приобретены: электронно-вычислительная техника, активные концертные напольные мониторы и студийных мониторы для актового зала, швейные, распошивальные машины и оверлок для отдела ДПИ, для коллектива «Былинка» концертный баян, для музыкального отдела синтезатор, для Автограда учебное оборудование для проведения конкурса "Безопасное колесо" и учебное оборудование по оказанию первой помощи, светодиодные лампы для наружного освещения, фотопринтер для методического отдела.

Для общехозяйственных нужд приобретены: пылесосы, фотокамеры, трибуна и столик для презентаций, канцелярские и хозяйственные товары, бахилы, товары для создания доступной среды, журналы учета рабочего времени педагогов, питьевая бутилированная вода, спецодежда, лампы, картриджи, лампы для театральных прожекторов, деревянные рамки и цветы, шкафы и для огнетушителей, товары для праздничных мероприятий, офисные и складные столы, стулья и кресла.

Для награждения победителей олимпиады школьников приобретены энциклопедии. Для награждения обучающихся Дворца, добившихся самых ярких творческих достижений приобретены почетные знаки «Сияние талантов».

Ежегодно администрация Дворца прилагает все усилия для расширения материально-технической базы учреждения, улучшения условий труда сотрудников и условий обучения детей, приходящих получать разносторонние знания.

Постоянная работа над улучшением материального обеспечения образовательной и воспитательной деятельности учреждения создает среду для достижения высоких результатов.

ФУНКЦИОНИРОВАНИЕ ВНУТРЕННЕЙ СИСТЕМЫ КАЧЕСТВА ОБРАЗОВАНИЯ.

Стабильное функционирование и развитие ДД(Ю)Т невозможно без комплексной диагностики эффективности педагогического процесса и качества образования.

Система внутреннего мониторинга оценки качества образования реализуется на основе локальных актов ДД(Ю)Т, обеспечивающих нормативно-правовые основания реализации этой системы в соответствии с нормативно-правовыми документами Российской Федерации и Санкт-Петербурга в сфере образования:

- положения о внутренней системе оценки качества
- о порядке проведения текущего контроля успеваемости и промежуточной аттестации обучающихся

Положение о внутренней системе оценки качества устанавливает единые требования к проведению внутренней системы оценки качества образования (далее – ВСОКО) в ГБУ ДОД ДД(Ю)Т Московского района Санкт-Петербурга.

При проведении используются следующие методы сбора информации:

- анализ документации: производственного плана, годовых отчетов, журналов, базы данных;
- анкетирование обучающихся, родителей, педагогов, проводимое на сайте ДД(Ю)Т.

Должностные лица осуществляют мониторинг в части, соответствующей их компетенции.

Предметом анализа внутренней системы оценки качества являются: образовательные результаты, соответствие требованиям к условиям обучения, программное обеспечение, воспитательная работа, потенциал педагогов, открытость ДД(Ю)Т для родителей и общественности

Аналитические материалы, полученные в результате мониторинга, становятся основой для принятия управленческих решений, которые закрепляются приказом директора.

Положение о порядке проведения текущего контроля успеваемости и промежуточной аттестации обучающихся регулирует порядок организации педагогическими сотрудниками текущего и итогового контроля, а также промежуточной аттестации освоения обучающимися дополнительных общеобразовательных общеразвивающих программ(далее ДООП).

Текущий контроль и промежуточная аттестация за освоением обучающимися ДООП в ДД(Ю)Т Московского района определяется педагогическим коллективом как обязательная часть образовательного процесса.

Целью является выявление уровня личностного развития обучающихся, освоения ими теоретических знаний, практических умений и навыков, их соответствия прогнозируемым результатам ДООП.

Задачи текущего контроля и промежуточной аттестации:

- определение уровня теоретической подготовки обучающихся в конкретной образовательной области, выявление степени сформированности практических умений и навыков детей в выбранном ими виде творческой деятельности;
- анализ полноты реализации ДООП детского объединения;
- соотнесение прогнозируемых и реальных результатов учебно-воспитательной работы;
- выявление причин, способствующих или препятствующих полноценной реализации ДООП;
- внесение необходимых корректив в содержание и методику образовательной деятельности детского объединения.

Виды и формы контроля и аттестации освоения обучающимися определяются дополнительными общеобразовательными общеразвивающими программами.

Примерные виды контроля и аттестации, которые используют педагогические работники: начальная диагностика, текущий и итоговый контроль, промежуточная аттестация.

Примерные формы контроля и аттестации: тестирование, реферат, защита проекта, отчетный концерт, концертное прослушивание, спектакли, творческая выставка, конкурс, турнир, выполнение нормативов, открытые занятия, исследовательские работы, олимпиады, экзамены и др.

Контроль освоения обучающимися программ осуществляется в соответствии с требованиями, указанными в ДООП:

Периодичность контроля определяется видом контроля:

- Начальная диагностика – в начале учебного года.
- Текущий контроль - 1 раз в полугодие: в декабре за I полугодие и в апреле-мае за II полугодие.
- Итоговый контроль проводится по итогам выполнения ДООП в зависимости от сроков ее реализации.

Периодичность проведения текущего и итогового контроля результатов освоения обучающимися программ может быть определена дополнительной общеобразовательной программой.

**ПОКАЗАТЕЛИ ДЕЯТЕЛЬНОСТИ ОБЩЕОБРАЗОВАТЕЛЬНОЙ ОРГАНИЗАЦИИ,
ПОДЛЕЖАЩЕЙ САМООБСЛЕДОВАНИЮ**

№ п/п	Показатели	Количественные данные	%	Единица измерения
1.	Образовательная деятельность			
1.1	Общая численность учащихся, в том числе:	9252		человек
1.1.1	Детей дошкольного возраста (3 - 7 лет)	1480	16,00	человек
1.1.2	Детей младшего школьного возраста (7 - 11 лет)	4068	43,97	человек
1.1.3	Детей среднего школьного возраста (11 - 15 лет)	2747	29,69	человек
1.1.4	Детей старшего школьного возраста (15 - 17 лет)	957	10,34	человек
1.2	Численность учащихся, обучающихся по образовательным программам по договорам об оказании платных образовательных услуг	508	5,49	человек
1.3	Численность/удельный вес численности учащихся, занимающихся в 2-х и более объединениях (кружках, секциях, клубах), в общей численности учащихся	1167	12,61	человек/%
1.4	Численность/удельный вес численности учащихся с применением дистанционных образовательных технологий, электронного обучения , в общей численности учащихся	3263	35,27	человек/%
1.5	Численность/удельный вес численности учащихся по образовательным программам для детей с выдающимися способностями, в общей численности учащихся	2023	22,0	человек/%
1.6	Численность/удельный вес численности учащихся по образовательным программам, направленным на работу с детьми с особыми потребностями в образовании , в общей численности учащихся, в том числе:	202	2,18	человек/%
1.6.1	Учащиеся с ограниченными возможностями здоровья	137		человек/%
1.6.2	Дети-сироты, дети, оставшиеся без попечения родителей	12		человек/%
1.6.3	Дети-мигранты	3		человек/%
1.6.4	Дети, попавшие в трудную жизненную ситуацию	4		человек/%
1.6.5	Дети-инвалиды	22		человек/%
1.7	Численность/удельный вес численности учащихся, занимающихся учебно-исследовательской, проектной деятельностью, в общей численности учащихся	480	5,19	человек/%
1.8	Численность/удельный вес численности			

	учащихся, принявших участие в массовых мероприятиях (конкурсы, соревнования, фестивали, конференции), в общей численности учащихся, в том числе:			
1.8.1	На муниципальном уровне	8070	87,22	человек/%
1.8.2	На региональном уровне	3733	40,35	человек/%
1.8.3	На межрегиональном, федеральном, международном уровне	1147	12,40	человек/%
1.9	Численность/удельный вес численности учащихся - победителей и призеров массовых мероприятий (конкурсы, соревнования, фестивали, конференции), в общей численности учащихся, в том числе:	2253	24,35	человек/%
1.9.1	На муниципальном уровне	743	8,03	человек/%
1.9.2	На региональном уровне	922	9,97	человек/%
1.9.3	На межрегиональном, федеральном, международном уровне	739	7,99	человек/%
1.10	Численность/удельный вес численности учащихся, участвующих в образовательных и социальных проектах, в общей численности учащихся, в том числе:	1600	17,29	человек/%
1.10.1	На муниципальном уровне	1265	13,67	человек/%
1.10.2	На региональном уровне	335	3,62	человек/%
1.10.3	На межрегиональном, федеральном, международном уровне	0	0,00	человек/%
1.11	Количество массовых мероприятий, проведенных образовательной организацией, в том числе:	217		единиц
1.11.1	На муниципальном уровне	196		единиц
1.11.2	На региональном уровне	20		единиц
1.11.3	На межрегиональном, федеральном, международном уровне	1		единиц
1.12	Общая численность педагогических работников	236		человек
1.13	Численность/удельный вес численности педагогических работников, имеющих высшее образование, в общей численности педагогических работников	210	88,98	человек/%
1.14	Численность/удельный вес численности педагогических работников, имеющих высшее образование педагогической направленности (профиля), в общей численности педагогических работников	136	57,63	человек/%
1.15	Численность/удельный вес численности педагогических работников, имеющих среднее профессиональное образование, в общей численности педагогических работников	26	11,02	человек/%

1.16	Численность/удельный вес численности педагогических работников, имеющих среднее профессиональное образование педагогической направленности (профиля), в общей численности педагогических работников	19	8,05	человек/%
1.17	Численность/удельный вес численности педагогических работников, которым по результатам аттестации присвоена квалификационная категория, в общей численности педагогических работников, в том числе:	130	55,08	человек/%
1.17.1	Высшая	66	27,97	человек/%
1.17.2	Первая	64	27,12	человек/%
1.18	Численность/удельный вес численности педагогических работников в общей численности педагогических работников, педагогический стаж работы которых составляет:			человек/%
1.18.1	До 5 лет	52	22,03	человек/%
1.18.2	Свыше 30 лет	47	19,92	человек/%
1.19	Численность/удельный вес численности педагогических работников в общей численности педагогических работников в возрасте до 30 лет	53	22,46	человек/%
1.20	Численность/удельный вес численности педагогических работников в общей численности педагогических работников в возрасте от 55 лет	55	23,31	человек/%
1.21	Численность/удельный вес численности педагогических и административно-хозяйственных работников, прошедших за последние 5 лет повышение квалификации/профессиональную переподготовку по профилю педагогической деятельности или иной осуществляемой в образовательной организации деятельности, в общей численности педагогических и административно-хозяйственных работников	167	70,76	человек/%
1.22	Численность/удельный вес численности специалистов, обеспечивающих методическую деятельность образовательной организации, в общей численности сотрудников образовательной организации	14	6	человек/%
1.23	Количество публикаций, подготовленных педагогическими работниками образовательной организации:			
1.23.1	За 3 года	104		единицы
1.23.2	За отчетный период	36		единиц

1.24	Наличие в организации дополнительного образования системы психолого-педагогической поддержки одаренных детей, иных групп детей, требующих повышенного педагогического внимания	да		да/нет
2.	Инфраструктура			
2.1	Количество компьютеров в расчете на одного учащегося	11 (компьютерный класс)		единиц
2.2	Количество помещений для осуществления образовательной деятельности, в том числе:			единиц
2.2.1	Учебный класс	53		единиц
2.2.2	Лаборатория	-		единиц
2.2.3	Мастерская	-		единиц
2.2.4	Танцевальный класс	7		единиц
2.2.5	Спортивный зал	1		единиц
2.2.6	Бассейн	-		единиц
2.3	Количество помещений для организации досуговой деятельности учащихся, в том числе:	3		единиц
2.3.1	Актальный зал	2		единиц
2.3.2	Концертный зал	1		единиц
2.3.3	Игровое помещение	-		единиц
2.4	Наличие загородных оздоровительных лагерей, баз отдыха	нет		да/нет
2.5	Наличие в образовательной организации системы электронного документооборота	да		да/нет
2.6	Наличие читального зала библиотеки, в том числе:	нет		да/нет
2.6.1	С обеспечением возможности работы на стационарных компьютерах или использования переносных компьютеров	нет		да/нет
2.6.2	С медиатекой	нет		да/нет
2.6.3	Оснащенного средствами сканирования и распознавания текстов	нет		да/нет
2.6.4	С выходом в Интернет с компьютеров, расположенных в помещении библиотеки	нет		да/нет
2.6.5	С контролируемой распечаткой бумажных материалов	нет		да/нет
2.7	Численность/удельный вес численности учащихся, которым обеспечена возможность пользоваться широкополосным Интернетом (не менее 2 Мб/с), в общей численности учащихся	24	0,26	человек/%

ПРОБЛЕМНЫЙ АНАЛИЗ ТЕКУЩЕГО СОСТОЯНИЯ РАЗВИТИЯ ОБРАЗОВАТЕЛЬНОГО УЧРЕЖДЕНИЯ

Показатели деятельности образовательного учреждения	Сильная сторона	Слабая сторона
1. Организация образовательного процесса	<p>ДД(Ю)Т стабильно предлагает широкий спектр дополнительных образовательных услуг по всем направленностям для всех возрастных групп детей (3-18 лет).</p> <p>Разновозрастной контингент учащихся ДД(Ю)Т стабилен по сравнению с прошлыми годами. Внутренние изменения возрастного контингента в отчетном периоде выражены в следующем:</p> <ul style="list-style-type: none"> • охват детей дошкольного возраста ↑ на 8%, • охват детей младшего возраста, ↑ 12% по сравнению с прошлым годом, <p>Реализуется дифференцированный, индивидуальный подход в обучении.</p> <p>ДД(Ю)Т выступает организатором многих интересных событий (217) разных направленностей, ведет активную досуговую и социально-значимую деятельность на уровне района и города, реализуя социально-значимые направления образования.</p> <p>Существует дополнительная возможность удовлетворения потребностей учреждения за счет оказания услуг на платной основе.</p> <p>Учреждение создает условия для <i>работы с детьми с ОВЗ</i>, ведет образовательную и досуговую деятельность с детьми с ограниченными возможностями здоровья.</p> <p>Педагогический коллектив внедряет в образовательный процесс электронное обучение с использованием информационных</p>	<p>Снизилась показатели возрастного состав контингента в отчетном периоде по следующим группам:</p> <ul style="list-style-type: none"> • детей среднего школьного возраста ↓ на 12%, • детей старшего школьного возраста ↓ на 10%. <p>Учреждение не является организатором массовых мероприятий на федеральном уровне.</p> <p>Педагоги постепенно осваивают элементы дистанционного обучения по изобразительному и музыкальному творчеству, с использованием официального канала Дворца на Youtube и официального сайта Дворца.</p>

Показатели деятельности образовательного учреждения	Сильная сторона	Слабая сторона
	технологий, технических средств.	
2. Образовательные результаты обучающихся	<p>Эффективная и качественная работа педагогического коллектива позволяет сохранять контингент обучающихся в течение всего учебного года 95%.</p> <p>Имеются значительные достижения учащихся по итогам соревнований и конкурсов различного уровня. По сравнению с прошлым годом количество призеров и победителей на районном и городском уровне, остается на стабильном уровне между 23-25%, что говорит о качественном подходе в подготовке конкурсантов.</p> <p>Дети мотивированы на продолжение обучения в организации.</p> <p>Можно отметить стабильные показатели по участию учащихся в массовых мероприятиях на всех уровнях.</p> <p>Высокая доля потребителей образовательных услуг (95%), удовлетворенных качеством образовательных услуг.</p>	<p>Зафиксировано снижение численности по участию учащихся в массовых мероприятиях на федеральном и международном уровне, что обосновано тем, что данные конкурсы не имеют в большинстве своем официального статуса.</p> <p>Можно отметить снижение показателей по вовлечению детей в образовательные и социальные программы и проекты до уровня 2014 года и количество обучающихся, занимающихся научно-исследовательской, проектной деятельностью снизилось на 4%, до уровня 2015 года, что возможно связано с особенностями материального стимулирования педагогической деятельности.</p>
3. Кадровое обеспечение учебного процесса	<p>Педагогический состав характеризуется высокой квалификацией, работоспособностью.</p> <p>Количество молодых специалистов со стажем работы до 5 лет увеличилось в среднем на 10%, что говорит о привлекательности дополнительного образования для молодых специалистов.</p> <p>Учреждение укомплектовано педагогическими кадрами на 100% , из которых - 89% имеет высшее педагогическое образование, более 55% имеет квалификационные категории: высшую (28%) и первую (27%).</p>	<p>Недостаток педагогов технического направления.</p> <p>В учреждении отсутствует система психолого-педагогической поддержки детей, требующих особого педагогического внимания и детей с ограниченными возможностями здоровья.</p> <p>30% педагогических работников требуется переподготовка в связи с новыми требованиями профессионального стандарта.</p>

Показатели деятельности образовательного учреждения	Сильная сторона	Слабая сторона
	<p>Система повышения квалификации педагогических кадров удовлетворяет информационные потребности педагогов. За последние 5 лет повышение квалификации прошли 71% педагогических работников.</p> <p>Педагогические работники с успехом выступают на профессиональных конкурсах.</p> <p>В учреждении организована и стабильно работает система психолого-педагогической поддержки одаренных детей.</p>	
4. Учебно-методическое обеспечение образовательного процесса	<p>Методическая служба учреждения организует проведение конференций, семинаров, круглых столов, конкурсов педагогического мастерства, создавая условия для профессионального роста педагогических работников.</p> <p>Стабильно работает системы внутрифирменного повышения квалификации педагогов по темам ОЭР, программно-методического обеспечения.</p> <p>Педагогические работники активно распространяют свой опыт, так за 3 года создано 106 методических материалов, из которых 36, в данном учебном году.</p> <p>В учреждении с 2016 года начала работу региональная инновационная площадка по теме «Формирование условий для развития социальной активности детей и подростков в деятельности клубного объединения в системе дополнительного образования детей».</p>	<p>Требуется развитие издательская деятельность.</p> <p>Требуется организация методического и психолого-педагогического сопровождения педагогов, работающих с детьми с ограниченными возможностями здоровья, трудными детьми.</p>
5. Инфраструктура общеобразовательной организации	<p>В ведении учреждения находится четыре здания.</p> <p>С 2016 года активно развивается</p>	<p>Учреждение слабо оснащено электронными образовательными ресурсами.</p>

Показатели деятельности образовательного учреждения	Сильная сторона	Слабая сторона
	<p>образовательная и досуговая деятельность на площадке по адресу Бассейная 28 лит. А, Б.</p> <p>По всем адресам планомерно улучшаются материально-техническая база, условия труда и обучения.</p> <p>Актальный зал и учебные кабинеты оснащены на 80%.</p> <p>Продолжает обновляться оборудование необходимое для проведения учебных занятий (компьютеры, интерактивные доски, активные концертные напольные мониторы и студийных мониторы для актового зала, швейные, распошивальные машины и оверлок для отдела ДПИ, инструменты для музыкального и художественного отдела, учебное оборудование для проведения конкурса "Безопасное колесо" и учебное оборудование по оказанию первой помощи).</p> <p>Учреждение подключено к сети интернет.</p> <p>Способы обмена информацией внутри учреждения стали более эффективными с внедрением единого информационного поля (площадки) и работы в Google-документах.</p> <p>Постоянно действует и обновляется сайт учреждения, который признан отличным сайтом в рейтинге общероссийских школьных сайтов.</p>	<p>Существует недостаток профессионального программного обеспечения специфических программ для развития технического направления в компьютерном классе.</p> <p>Информационная и компьютерная грамотность педагогов требует дальнейшего повышения компьютерной грамотности.</p> <p>Помещения и учебные кабинеты требуют дальнейшего косметического ремонта, капитального ремонта требуют помещения детской театральной студии «Дуэт» на Бассейной д.57.</p>

ЗАКЛЮЧЕНИЕ

ДД(Ю)Т имеет необходимое организационно-правовое обеспечение, позволяющее вести образовательную деятельность в соответствии с предоставленной лицензией. Образовательная деятельность соответствует всем требованиям, предъявляемым к содержанию образования. Качество обучения соответствует требованиям для образовательных учреждений, имеющих профильное обучение. Система управления и оценки качества образования сложилась.

Материально-техническая база обеспечивает возможность проведения всех видов занятий, предусмотренных дополнительными общеобразовательными общеразвивающими программами. Помещения имеют необходимое минимальное материально-техническое, информационно-методическое обеспечение.

Педагогический состав укомплектован на 100% активными, опытными, творческими педагогами. Созданы необходимые условия для методической поддержки педагогов, их профессионального развития и творческого самовыражения.

Учреждение планирует:

- способствовать привлечению в ДД(Ю)Т детей старшего школьного возраста,
- стабильно охватывать категорию детей с особыми образовательными потребностями,
- обучать педагогические кадры, как работать с трудными подростками, с детьми с ограниченными возможностями здоровья,
- привлекать педагогов технического направления,
- разработать систему психолого-педагогической поддержки детей, требующих особого педагогического внимания и детей с ограниченными возможностями здоровья,
- 28% педагогических работников в направить на переподготовку по плану в связи с новыми требованиями профессионального стандарта,
- развивать издательскую деятельность,
- организовать методическое и психолого-педагогическое сопровождение педагогов, работающих с детьми с ограниченными возможностями здоровья,
- продолжить разрабатывать в учреждении электронные образовательные ресурсы,
- развивать информационную и компьютерную грамотность педагогов,
- продолжать ремонт помещений и учебных кабинетов требующих косметического ремонта.

**Документ подготовлен в соответствии с Законом об образовании РФ № 327-ФЗ от 29.12.2012, с Приказом Министерства образования и науки РФ от 14 июня 2013 г. N 462 "Об утверждении Порядка проведения самообследования образовательной организацией и приказом Министерства образования и науки РФ от 10 декабря 2013 г. N1324"Об утверждении показателей деятельности образовательной организации» и методическими рекомендациями по подготовке аналитического отчета по результатам самообследования (СПбАППО, 2017).*